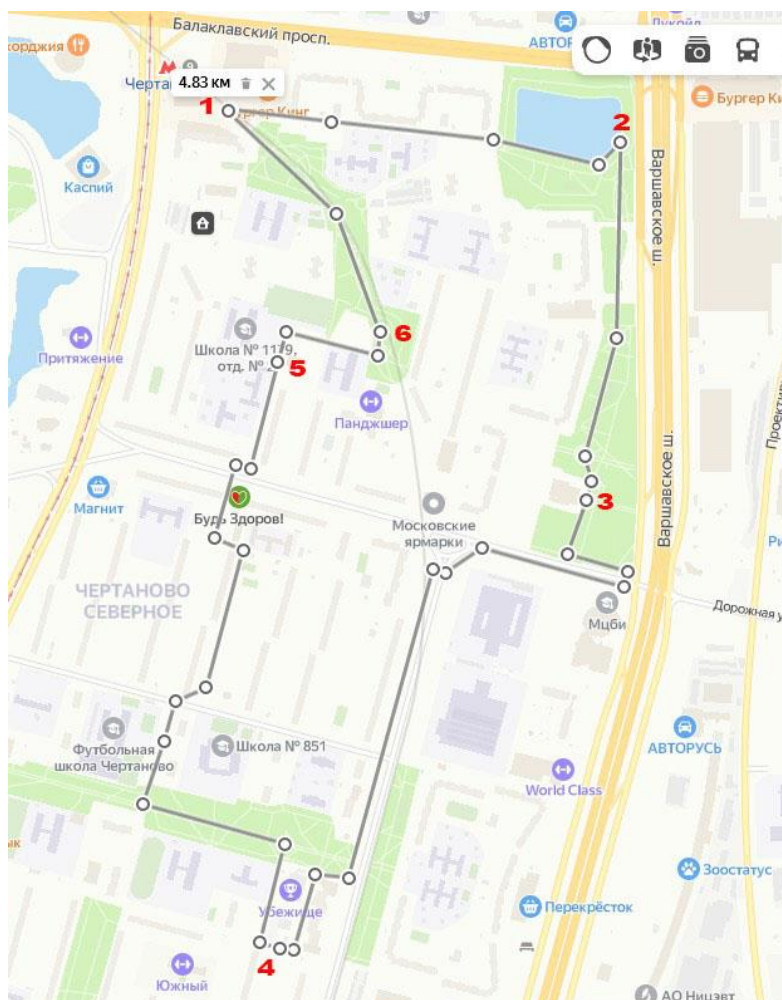


Детский творческий конкурс: «Про мой район»

Номинация: Маршрут

Тема работы: Маршрут по северной части района Чертаново Северное (исключая микрорайон Северное Чертаново)

Автор работы: Никотина Ирина Сергеевна - ученица 5 «В» класса ГБОУ города Москвы «Бауманская инженерная школа №1580», возраст - 10 лет



Маршрут по северной части района Чертаново Северное (исключая микрорайон Северное Чертаново)

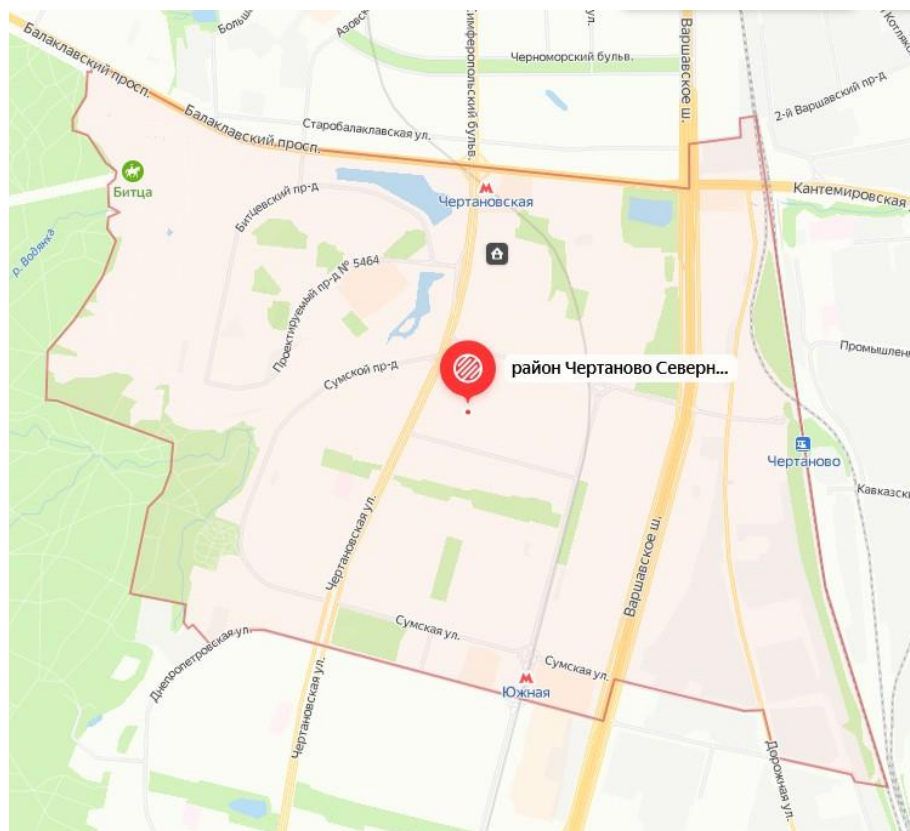
Я живу в районе Чертаново Северное, около станции метро Чертановская. Основной достопримечательностью нашего района считается микрорайон Северное Чертаново, по которому водят профессиональные экскурсии, и в котором снимают кино (самый известный – фильм Федора Бондарчука «Притяжение») и музыкальные клипы. Своей работой я хочу показать, что и остальная часть нашего района не менее прекрасна и интересна. Чертаново Северное в последние годы заметно похорошел благодаря благоустройству по программе «Мой район» и стал одним из самых комфортных для проживания районов Москвы!

Мой маршрут будет проходить по небольшой северной части района Чертаново Северное, ближайшей к метро Чертановская. Протяженность маршрута около 5 км. Время экскурсии около 2 часов. Маршрут будет особенно интересен семьям с детьми, проживающим в нашем районе или планирующим в него переехать.

Основные достопримечательности района на маршруте: **1.** Станция метро «Чертановская» и ее южный выход. **2.** Малый Чертановский пруд. **3.** Управа района Чертаново Северное. **4.** Памятник «Учебный аэродром (фрагмент) в Чертаново». **5.** Памятник «В честь подвига ветеранов подразделений особого риска, моряков и морских пехотинцев». Галерея «Чертаново». **6.** Центр внешкольной работы «На Сумском».

Также по ходу маршрута предусмотрены небольшие остановки, включающие в себя осмотр различных интересных мест района. Например, многочисленные граффити, самое длинное здание Москвы и другие интересные сооружения. Маршрут в основном проходит по зеленым зонам с большим количеством разнообразных детских площадок.

Итак, начнем нашу экскурсию...



Район Чертаново Северное расположен в Южном округе Москвы. Посмотрим на современные границы района на карте. Как мы видим с севера Чертаново Северное ограничено Балаклавским проспектом, с востока через него проходит Варшавское шоссе, а посередине его пересекает Чертановская улица. В районе три крупных пруда, два из которых образованы реками Чертановка и Водянка.

К Москве Чертаново Северное был присоединен только в 1960 году, но первое упоминание о деревне Чертаново относится к 1646 году. Находилась эта деревня в пойме реки Чертановка примерно в тех местах, по которым проходит маршрут нашей экскурсии. Существует много версий происхождения названия «Чертаново». Мне больше всего нравится та, в которой название происходит от слова «черта», в честь древних оборонительных сооружений Московского княжества - «засечной черты», которые возможно находились как раз в этом районе. Еще интересная версия происхождения от тюркского слова «чертан» или «чортан», обозначающего

«щука». Этих рыб в реке Чертановка раньше могло много водиться. Также возможно название произошло от балтийских слов, обозначающих «лес, чаща».

С 1678 года деревня Чертаново входит в состав царских владений. В 1812 году около Чертаново состоялся кавалерийский бой между русскими и французами, закончившийся победой русских войск. В 19 веке в Чертанове находилась ближайшая к Москве почтовая станция на Серпуховской дороге, а также тюрьма для конвоируемых преступников.

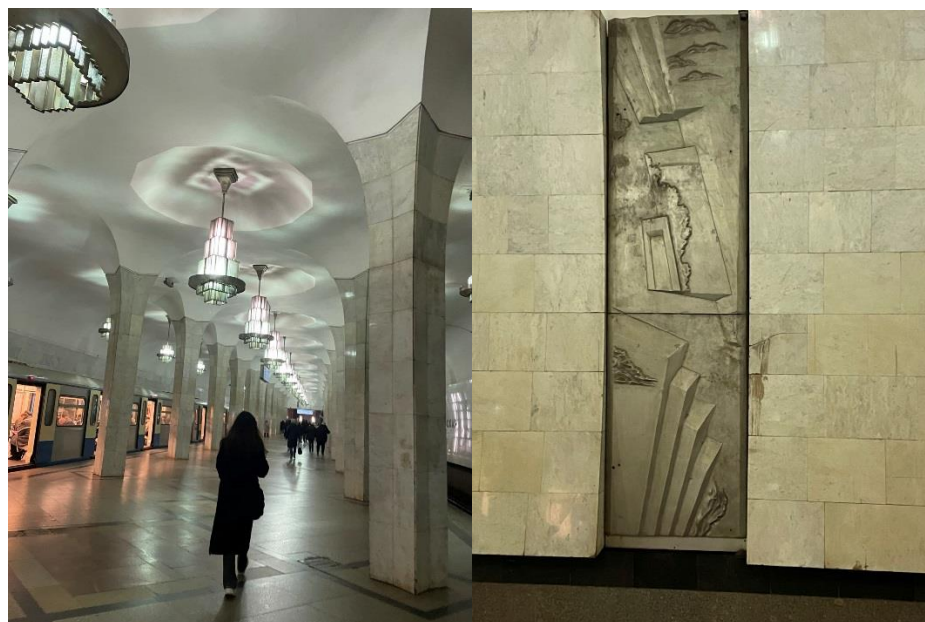
В деревне Чертаново в основном занимались огородничеством и садоводством. В Советское время здесь был создан совхоз «Верный путь». Во время Великой Отечественной Войны в районе находился учебный аэродром. В 1960 году территория Чертанова вошла в состав Москворецкого района Москвы. В ходе нашей экскурсии мы увидим первые кварталы нового района. Из-за комплексной застройки района все старые деревенские здания были уничтожены. В нескольких местах сохранились только остатки старинного яблоневого сада (мы их увидим на экскурсии). С 1975 по 1982 год на другой стороне Чертановской улицы строится образцово-перспективный жилой район Северное Чертаново. С 1977 по 1980 год рядом с ним строится конноспортивный комплекс «Битца». Интересно, что Чертаново разделили на три района (Северное, Центральное и Южное) только в 1991 году.

В 1983 году открыта станция метро «Чертановская», которая и является первой точкой нашего маршрута.

1. Станция метро «Чертановская» и ее южный выход

Проект станции был сооружён под личным наблюдением архитектора Нины Алёшиной и отличался колоннами в виде звезд, и формой сводов потолка. Так как станция строилась к 50-летию Метропроекта, то она напоминает известные станции «Кропоткинская» и «Автозаводская». Среди архитекторов станцию Чертановская называли «Звёздная».

Колонны и стены облицованы белым мрамором. Стены украшены вставками (художники М. Н. Алексеев, Л. А. Новикова) на тему «Строительство новой Москвы». На полу выложен геометрический орнамент из красного и тёмного гранита.



Особого внимания заслуживает большое мозаичное панно, украшающее стену южного Выхода №1 метро Чертановская, посвященное строительству Новой Москвы, созданное по эскизу художника И. М. Рабиновича, подготовленного в 1960—1961 гг.



Полубовавшись на панно, обходим выход из метро Чертановская и идем вдоль Балаклавского проспекта в сторону Варшавского шоссе. По дороге слева любуемся красочным граффити около детской площадки. Эта картина временами меняется. Я видела уже несколько вариантов.



Справа проходим два детских сада. С красивыми картинами на стене одного из них. А слева между домов видим корпус старших классов «Бауманская инженерная школа №1580», в которой я учусь в здании средней школы. К сожалению, эта старейшая московская инженерная школа находится уже в другом районе, поэтому не входит в маршрут экскурсии.

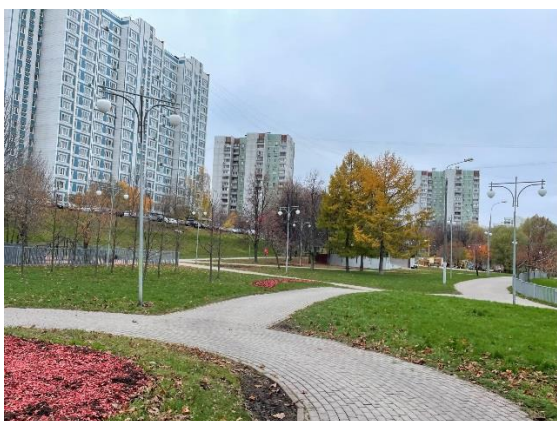
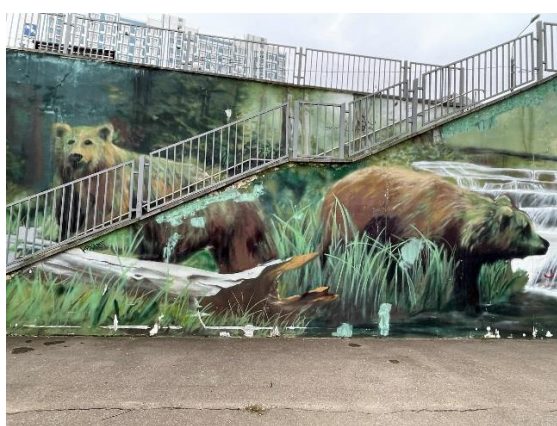


2. Малый Чертановский пруд.



Малый Чертановский пруд расположен на пересечении Балаклавского проезда и Варшавского шоссе. Выкопан в середине 1980-х как накопитель для сбора грунтовых вод и регулирования уровня вод прилегающей территории. Река Чертановка от Верхнего и Большого Чертановских прудов проходит мимо этого пруда в подземном коллекторе и далее впадает в Нижний Царицынский пруд. То есть это полностью искусственный водоем. При этом местные жители в нем ловят рыбу и он является местом обитания большого количества уток. То есть несмотря на близость двух крупных автодорог экологическая обстановка в Чертаново Северное не такая уж и плохая!

Вокруг пруда оборудована зона для спорта и отдыха с беговой дорожкой, детскими площадками, беседкой, скейт-рампой. Раньше все лестницы были украшены граффити. Сейчас, к сожалению, сохранились только две работы: «Утки» и «Медведи у водопада». Также до недавнего времени склон пруда украшала надпись из цветов «Чертаново Северное». После обрушения склона ее пока не восстановили.



Обойдя пруд, двигаемся по зеленой зоне вдоль Варшавского шоссе в сторону Сумского проезда. Варшавское шоссе – самая длинная улица Москвы и вторая по протяженности в России. Длина ее 22.5 км. Свое название «Московско-Варшавское шоссе», дорога получила 9 декабря 1846 года. Варшавка стала одной из первых шоссежных дорог в России.

Слева на другой стороне Варшавского шоссе можно увидеть Электродепо «Варшавское» Московского метрополитена. На станции метро Чертановская нет поворотного круга, поэтому поезда, у которых станция Чертановская конечная, уезжают в это депо.

А в благоустроенном сквере вдоль Варшавского шоссе, по которому мы сейчас идем, помимо лип и берез можно увидеть раскидистые яблони. Это те самые остатки яблоневых садов, которыми славилась деревня Чертаново.



3. Управа района Чертаново Северное.



Здание Управы района Чертаново Северное. Бывшее здание райисполкома Советского района Москвы. Внутри сохранилась красивая мозаика. Над входом интересный барельеф в виде советских символов.

Перед зданием Управы информационный щит района Чертаново Северное. Интересен герб района: белый конь (отсылка к КСК «Битца») на лазоревом фоне с золотым щитком с белой лилией. Золотой щиток с лилией символизирует историю района и указывает, что ранее территория Чертаново принадлежала императорской семье. Голубой цвет – символ Богородицы - отсылка к храму Державной иконы Богоматери в Северном Чертаново.



Пройдем чуть вперед. Перед нами здание (построено в 2008 году), в котором расположен единственная в Москве «Спортивная школа олимпийского резерва «Московский центр боевых искусств». Здесь расположено множество секций различных видов единоборств и регулярно проводятся соревнования.

За зданием Центра боевых искусств на другой стороне Варшавского шоссе видно самое длинное здание в Москве - «Лежачий небоскреб» (Варшавское шоссе, д. 125), общая протяженность здания 736 метров. В народе его называют «километром бездельников» или «лежачим небоскребом», который сверху похож на высотку, уложенную набок. Здание было построено в 1972 году для центра электронно-вычислительной техники, который занимает большую часть площади и сейчас.

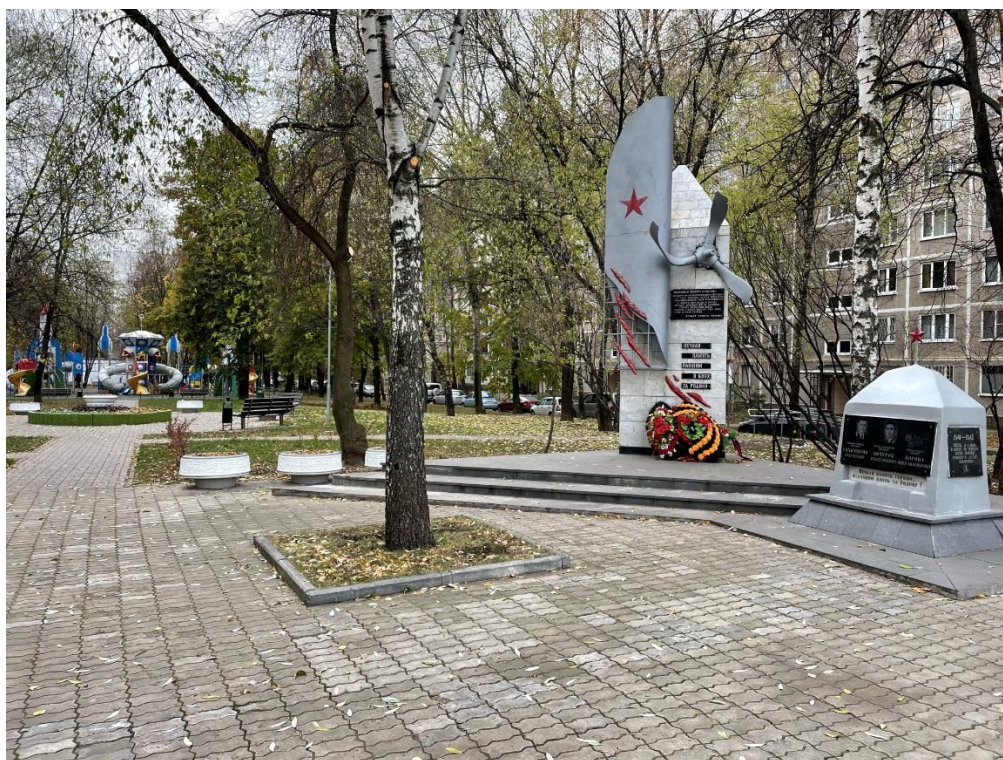


Перейдем Сумской проезд, дойдем до пересечения его с Кировоградской улицей, полюбуемся на недавно построенное здание ярмарки «Московские сезоны» и на арт-объекты на пересечении Сумского проезда и Кировоградской улицы. Слева на Кировоградской улице обратим внимание на два типовых советских здания научно-исследовательских институтов: НПЦ Прибор и ОАО НИАТ и пойдем вдоль Кировоградской улицы до Школьного парка.

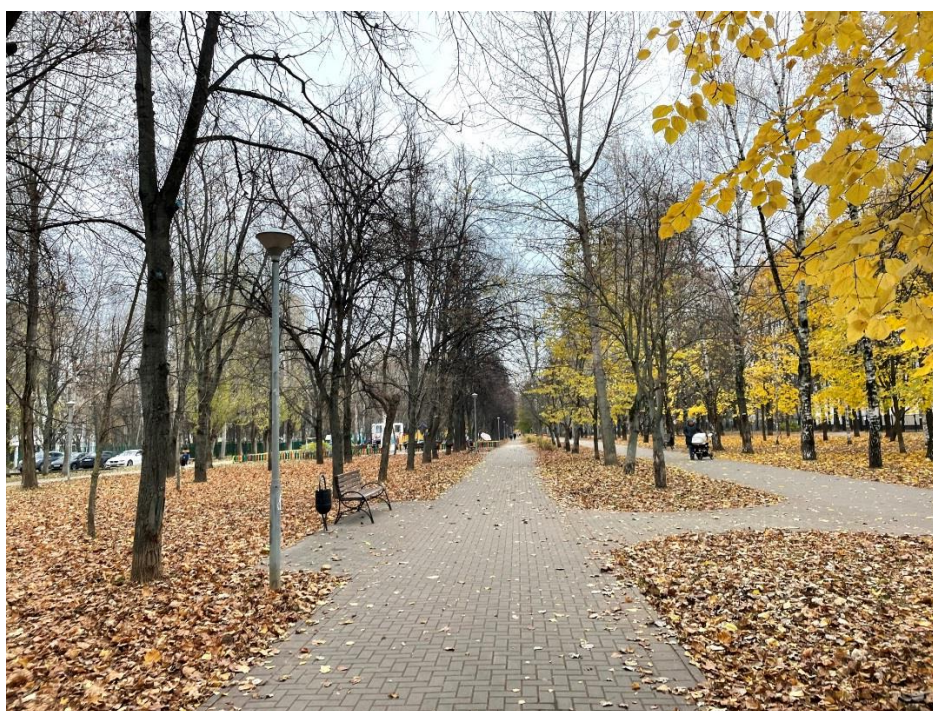


4. Памятник «Учебный аэродром (фрагмент) в Чертаново».

Между станциями метро Южная и Чертановская с 1936 года до 1949 года был учебный аэродром. В 1941 году, в связи с приближением фашистов к столице, на этот аэродром переехал истребительный полк противовоздушной обороны Москвы. Именно на этот аэродром 12 октября 1941 года летел самолёт, который упал около взлётного поля недалеко от Школьного парка между домами 10-1 и 10-2 по Кировоградской улице. В 1968 году строители, возводившие дома в Чертанове, наткнулись на погребённый в земле бомбардировщик СБ. Среди погнутых винтов и искорёженной обшивки были найдены человеческие останки. Как выяснилось, они принадлежали штурману Алексею Ончурову. Двух погибших лётчиков успели извлечь из кабины, третий остался в земле. На этом месте сейчас поставлен памятник с именами героев.

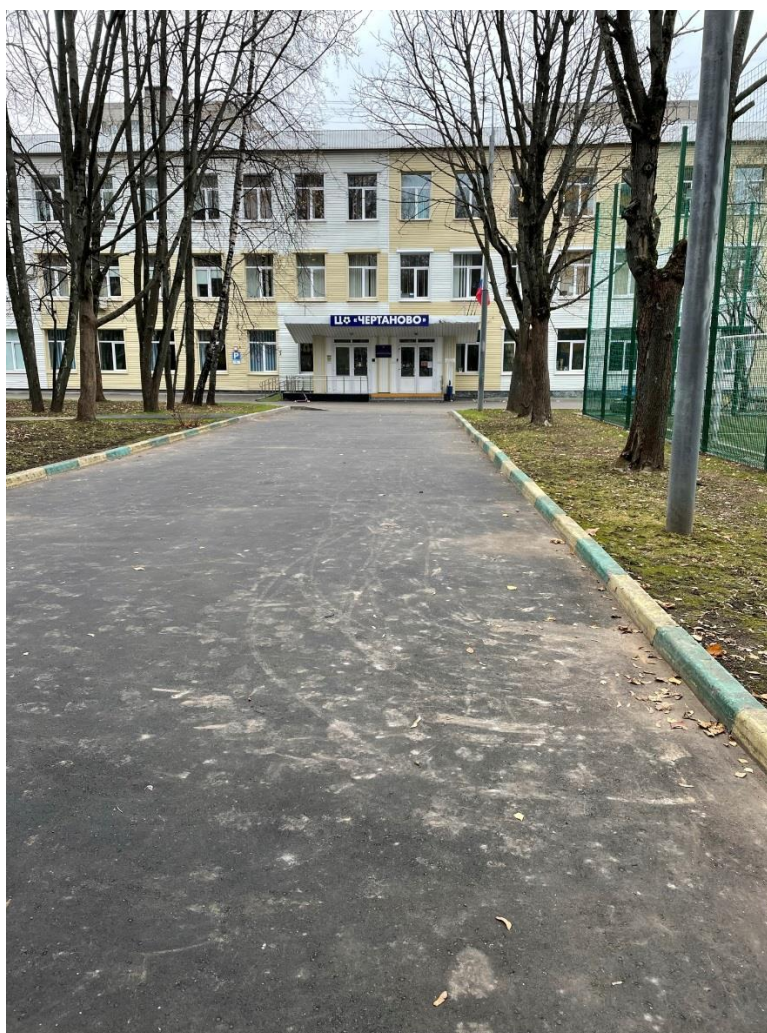


Вернемся в школьный парк, пройдя мимо интересно оформленного входа в Лазертаг «Убежище».



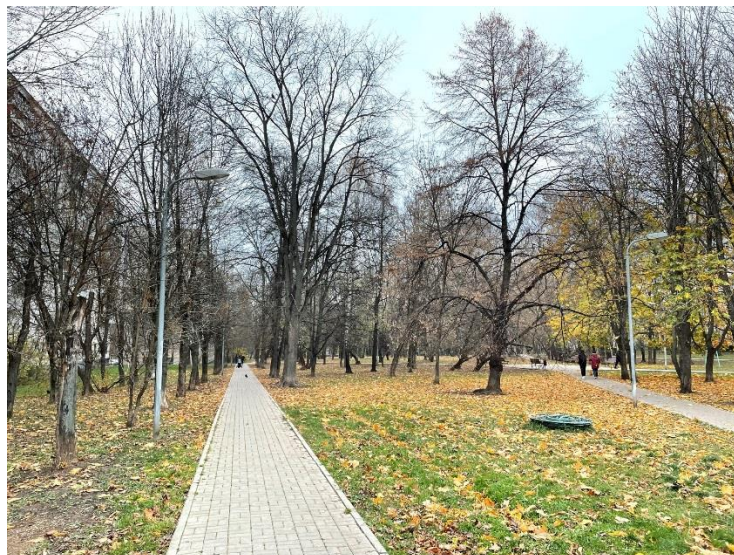
Парк назван Школьным, так как на всем его протяжении с обеих сторон от него расположены школы. Повернем направо и пройдем мимо известной по всей Москве Футбольной школе «Чертаново» (Чертановская улица, д.7. к.3). Чертановцы регулярно выступают за юношеские сборные России. Пять из них — обладатели золотых медалей Чемпионата Европы по футболу среди юношей до 17 лет в мае 2013 года.

Выпускники СДЮСШОР «Чертаново» и футболисты старших команд имеют возможность получать игровую практику в матчах за Футбольный клуб «Чертаново».



Далее наш маршрут проходит в сторону Сумского проезда по району Чертаново, который застраивался в 1968 году одним из первых. Массовая застройка панельными домами (архитекторы: В. Вознесенский, Т. Дроздова, В. Сержантов, В. Громогласов, Н. Суздалева) велась очень интенсивно. При этом архитекторы не забывали про удобство жителей. Между домами большие расстояния и много зеленых насаждений и уютных просторных дворов с местами для машин и детскими площадками.

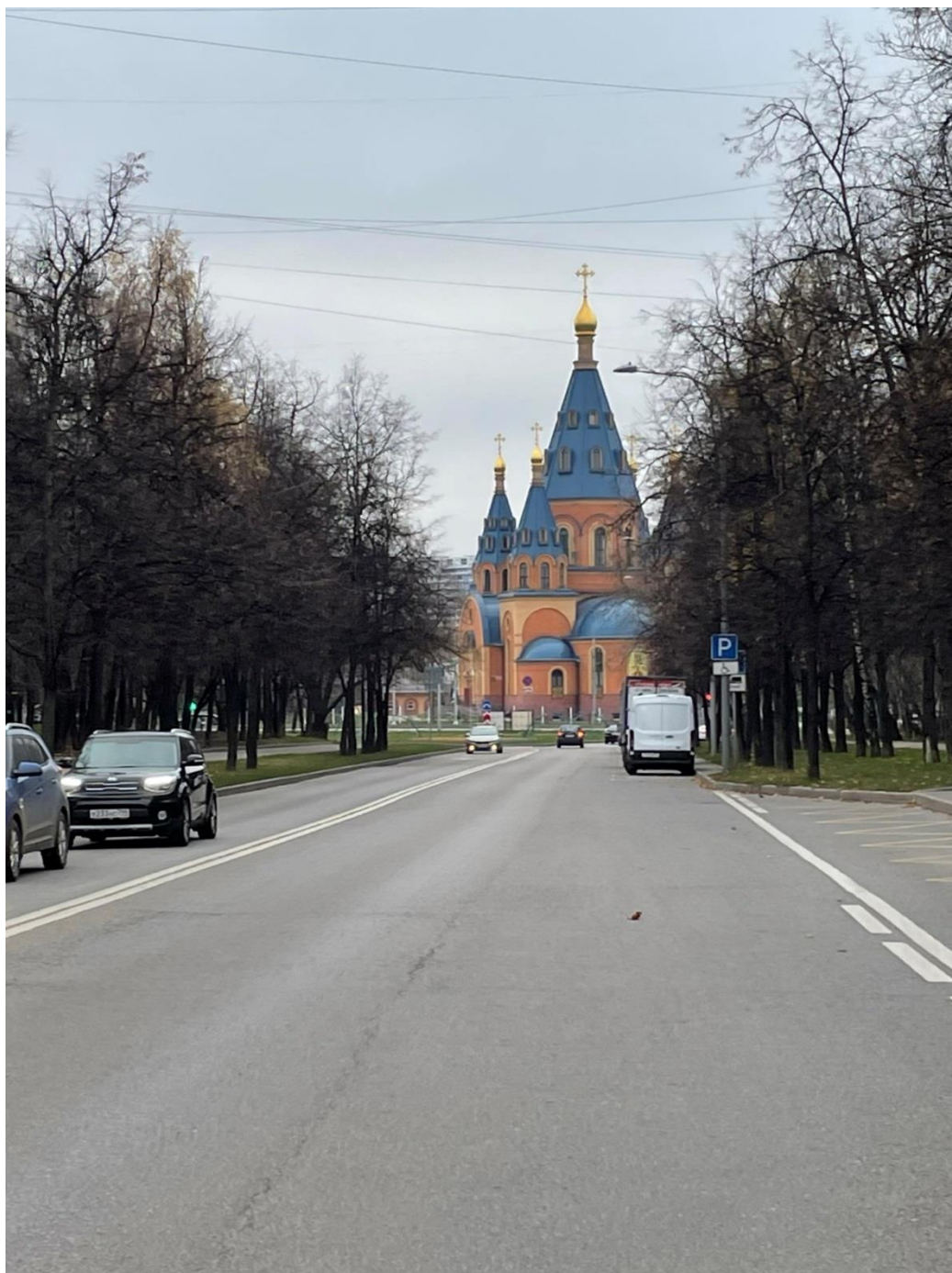
Большое преимущество нашего района заключается в продуманном и сформированном плане застройки, которая смотрится гармонично и не оставляет места для модной сейчас точечной застройки.



Перед Сумским проездом слева увидим яркое здание Международной школы завтрашнего дня (Сумской проезд, 5А). Эта частная школа работает в Москве с 1992 года. Входит в топ-30 частных школ по версии Форбс. Преподавание в ней ведется на иностранных языках. Среди учеников много иностранцев. Поэтому так часто в нашей части Чертанова Северного по дороге к метро от Сумского проезда встречаются группы школьников-иностранцев в школьной форме.



Переходим Сумской проезд и видим слева на пересечении Чертановской улицы и Сумского проезда величественное здание Храма Державной иконы Божией Матери в Чертанове. В 1997 году был построен деревянный храм, а в 2019 освящен каменный. Автор проекта — известный архитектор Игорь Воскресенский. Интересно, что храм строился во многом на собранные прихожанами средства.



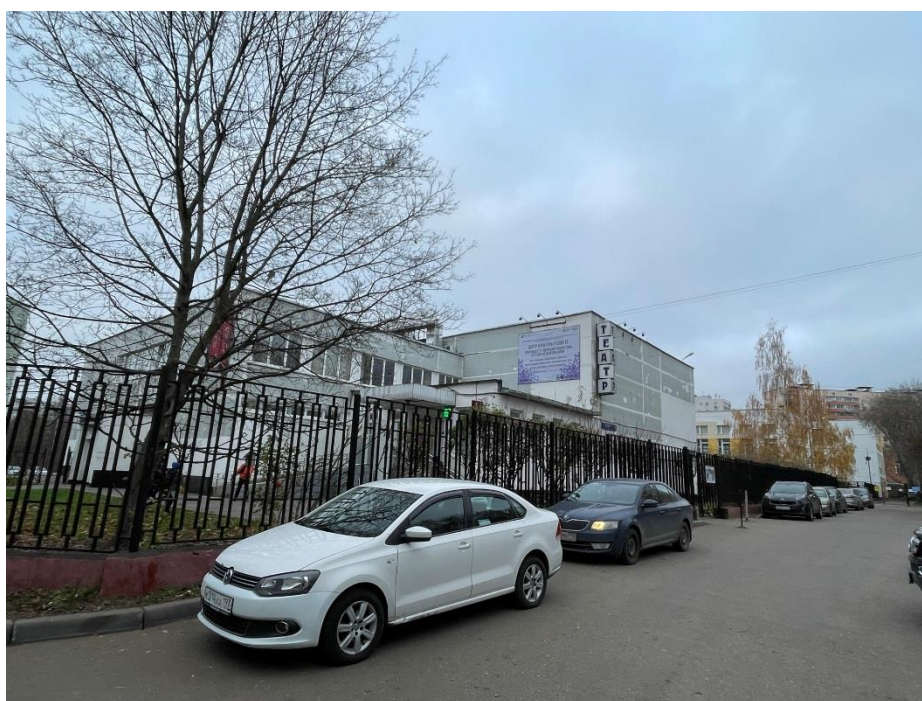
5. Памятник «В честь подвига ветеранов подразделений особого риска, моряков и морских пехотинцев». Галерея Чертаново.

Идем вперед и подходим к зданию школы 1179 (бывшая 856) по адресу Сумской проезд, дом 12, корпус 6. Заходим на территорию школы и видим слева памятник «В честь подвига ветеранов подразделений особого риска, моряков и морских пехотинцев». Он был открыт 02 ноября 2018 года по инициативе общественной организации ветеранов подразделений особого риска района «Чертаново Северное». Редкий случай памятника на территории школы.



Напротив школы 1179 видим здание с надписью «театр» (Сумской проезд, 6А). Здесь расположен Центр культуры и спорта, спортивный клуб единоборств «Персей» и Галерея «Чертаново». С 1987 года здесь находился и театр «Малая драматическая труппа», который радовал жителей района профессиональными спектаклями и детской театральной студией. После пандемии театр закрылся, но так как вывеска не снята, то надеемся на его возвращение. Мне очень нравились их детские спектакли!

В художественной Галерее «Чертаново» регулярно проходят интересные выставки известных и молодых художников, занятия с детьми.



Обходим здание театра, выходим на недавно отремонтированный Кировоградский бульвар мимо построенной в советское время голубятни, тренировки питомцев которой можно регулярно наблюдать на бульваре, и подходим к последней остановке на нашем маршруте.



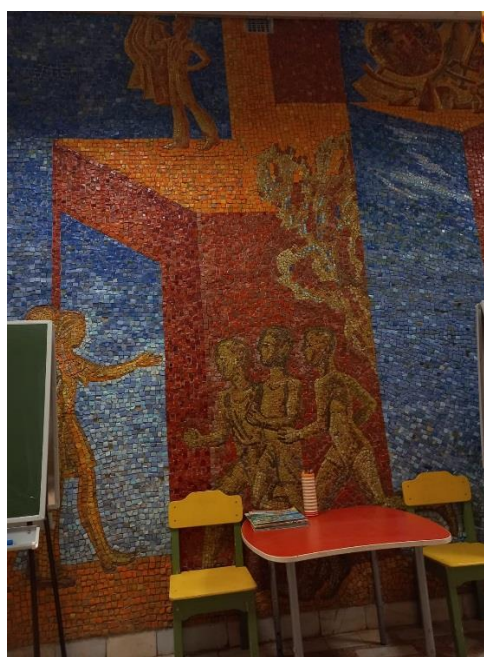
6. Центр внешкольной работы «На Сумском».



Центр внешкольной работы "На Сумском" – одно из старейших внешкольных учреждений г. Москвы. В 1918 году в Замоскворечье, на Большой Полянке, 45 был открыт первый в Москве клуб для пролетарских детей «Пчелка». В 1930 году он был преобразован в Клуб юных пионеров Замоскворецкого района. В 1976 году в смотре-конкурсе среди внешкольных учреждений города Москвы Дом пионеров стал победителем, ему было вручено красное знамя на вечное хранение, которое до сих пор сохранено. В 1977 году Дом пионеров начал новую жизнь в Чертаново. В ноябре 1977 года педагогический и детские коллективы переехали с Полянки в новое здание в Чертаново, на Сумской проезд д.6 «Б».

9 августа 1991 г. Дом пионеров № 1 им. Павла Андреева был переименован в Центр внешкольной работы Южного округа г. Москвы. В феврале 2001г. среди детских коллективов был объявлен конкурс на лучшее название Центра. Победителем этого конкурса стал хореографический ансамбль «Ритм-балет», предложивший название - Центр внешкольной работы "На Сумском".

В здании Центра интересно посмотреть на бережно сохраненную мозаику Советских времен.

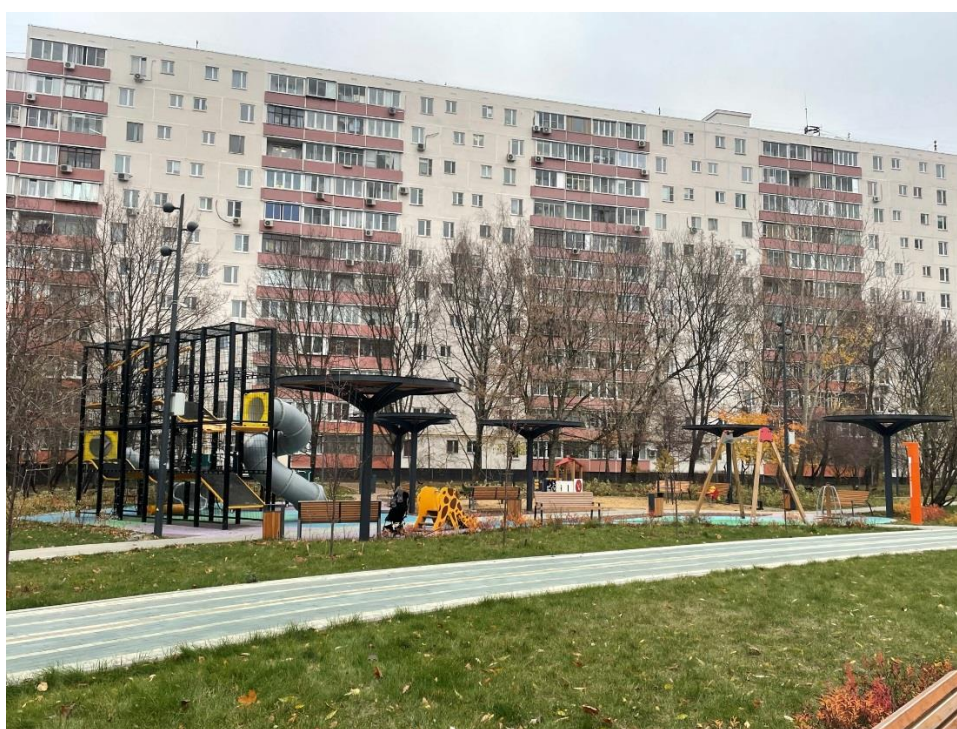
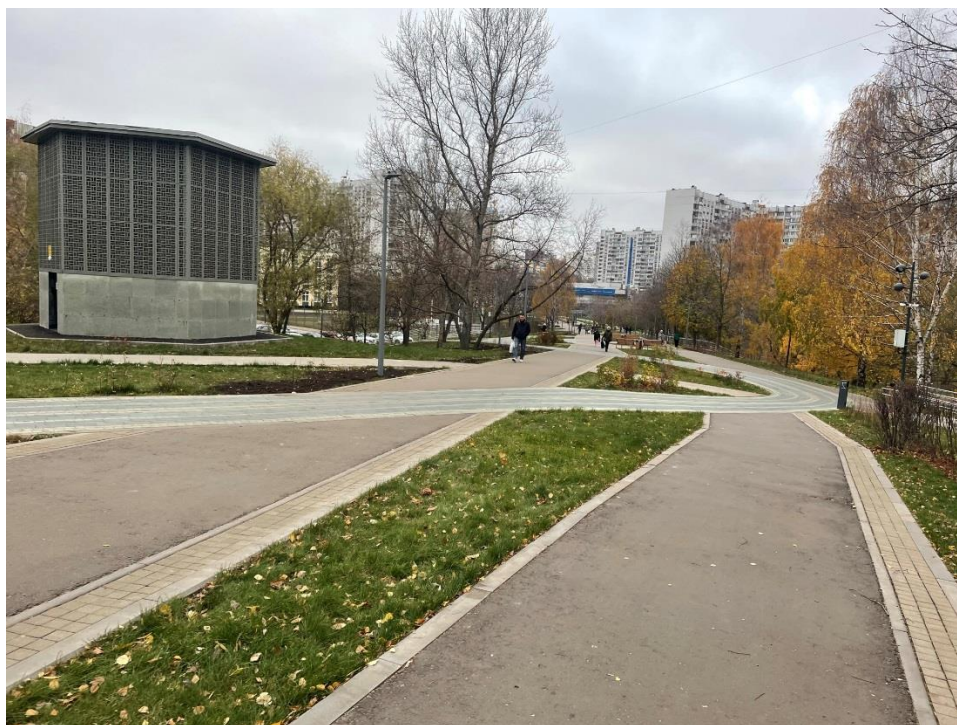


Выйдем из ЦВР «На Сумском» на Кировоградский бульвар и посмотрим направо. Рядом высится здание ТСЖ «Панджшер» (Сумской проезд, д. 8, к.3) с фитнес-клубом и бассейном. В районе этот дом зовут «афганский дом». Он был построен для воинов-интернационалистов, ветеранов войны в Афганистане. В нем находится патриотическое объединение инвалидов войны в Афганистане и воинов-интернационалистов «Панджшер».



В заключении нашего маршрута пройдем до метро по недавно открытому после реконструкции Кировоградскому бульвару – с шикарными

детскими площадками, зонами отдыха, качелями. Этот бульвар расположен над Серпуховской линией метрополитена, поэтому на нем нет никаких строений – только деревья, кусты и цветы. Этот бульвар – украшение нашего района! Особенно весной во время цветения каштанов. А на новые детские площадки приезжают дети со всей Москвы!



Надеюсь, я смогла в своем маршруте показать красоту и удобство для жизни в районе Чертаново Северное. Я очень люблю мой район и надеюсь, что мой маршрут поможет людям избавиться от стереотипов о нем. Не каждый «спальный» район Москвы может похвастаться наличием на своей территории нескольких памятников, театра, картинной галереи, Центра внешкольной работы, Центра единоборств, трех фитнес-клубов, Футбольной школы (и футбольной команды) и просто огромного количества зелени и мест для отдыха.

Конечно, не стоит забывать и о известном микрорайоне Северное Чертаново и КСК «Битца», которые тоже входят в район Северное Чертаново и находятся в 5 минутах ходьбы от моего маршрута. Рекомендую обязательно посетить их тоже, но с профессиональными экскурсиями.



Спасибо за внимание!

Используемая литература:

1. Сайт «Мой район» <https://www.mos.ru/moi-raion/chertanovo-severnoe/>
2. Исторический журнал «Дилетант» <https://www.mos.ru/upload/moi-raion/press/chertanovo-severnoe/pdf/chertanovo-severnoe.pdf>
3. Википедия
https://ru.wikipedia.org/wiki/%D0%A7%D0%B5%D1%80%D1%82%D0%B0%D0%BD%D0%BE%D0%B2%D0%BE_%D0%A1%D0%B5%D0%B2%D0%B5%D1%80%D0%BD%D0%BE%D0%B5
4. Прогулки по Москве
<http://moscowwalk.ru/ua0/chertanovonorth/progulki/chertanovskiy-ponds.html>
5. История Чертанова <http://chertanoved.msk.ru/>